



Numéro 28

Haselbourg



2025



BONNE ANNÉE

2026

*L'ÉQUIPE MUNICIPALE VOUS ADRESSE SES
MEILLEURS VŒUX POUR 2026.
QUE CETTE NOUVELLE ANNÉE VOUS APPORTE
BONHEUR, SANTÉ ET PROSPÉRITÉ.*

Le mot du maire.....	4
Informations municipales.....	6
État civil	6
En mémoire à Daniel Koch	7
Informations diverses	8
Qualité de l'eau.....	12
Élections municipales 2026	13
Informations pôle déchets.....	14
Clubs et associations	16
Animation et Culture	16
Rangers de la nature.....	16
Tonic Gym.....	17
Aïkido	18
Société d'arboriculture.....	20
Les amis de l'orgue	22
Association des donneurs de sang.....	23
L'école maternelle	30
Encadrement des enfants	35
Accueil périscolaire	35
Les centre de loisirs.....	37
La philosophie des accueils.....	41
Bibliothèque.....	42
Sapeurs-Pompiers	46
Contacts.....	49
Associations et assimilés	49
Gîtes et hébergement	49
Entreprises.....	49
Sur l'agenda	50
Informations pratiques	51
Panneau Pocket.....	51
Vacances scolaires	51

À l'aube de cette nouvelle année 2026, je souhaite tout d'abord vous adresser, au nom du Conseil Municipal et en mon nom personnel, mes vœux les plus sincères de santé, de bonheur et de réussite pour vous et vos proches.

Le temps passe mais les choses tardent, stagnent ou se répètent. Dans ce même *mot du Maire* de l'an passé, je parlais de la colère des agriculteurs, du dérèglement climatique (à noter que 2025 est une des années les plus chaudes) et de l'interminable conflit ukraino-russe. Nous sommes un an après... J'évoquais également l'instabilité gouvernementale et l'absence de budget. Au moment où j'écris ces lignes, c'est un bis repetita.

Ces situations plongent nombre d'entreprises et de collectivités dans l'expectative. Nous devons naviguer à vue. Le versement des subventions tardent ou est reporté. Nous sommes concernés par ce cas de figure : les subventions de la Région et de l'Etat nous seront seulement versées en 2026 avec beaucoup de retard. Les retards de paiements des uns, sont également ceux des autres...et cela fragilise les entreprises. Nous en avons été victime : l'entreprise qui avait commencé les travaux du monument aux morts a dû cesser son activité. Alors certes, sans doute d'autres problèmes sous-jacents mais les faits sont là.

Et d'une façon générale, il me semble que tout ne fonctionne pas comme il faut. De façon anecdotique, prenons l'exemple des barrières de l'abribus dévastées le 05 juillet. Dans ce monde ultra rapide et connecté, incident déclaré à l'assurance le 07 juillet par mes soins. À ce jour, même si c'est en bonne voie, toujours pas réglé. Qu'en penser ?

Espérons vivement qu'un budget soit voté au niveau national. Cela permettra de donner quelques perspectives et de fixer un calendrier pour les collectivités qui doivent elles-mêmes voter leurs budgets. La disette budgétaire a été annoncée de toutes parts : état, région et département mais nous aurons au moins un cadre.

Malgré les contraintes comptables, l'année 2025 n'a pas dérogé à notre envie d'entretenir et d'embellir notre village mais les investissements ont été freinés par de grosses dépenses, entre autres : chaudière mairie, réseau d'eau et réparation du tracteur. Fin 2024, la chaudière de la mairie a été déclarée quasi irréparable. Il a fallu prévoir son remplacement et de type d'énergie passant du fioul aux granulés bois. Des travaux nécessaires aussi sur le réseau d'eau ont dû être effectués. Enfin nous avons fait rénover le sol de la salle polyvalente : il a été décapé, poncé et verni.

En parallèle, beaucoup de travaux sont réalisés en internes par notre agent technique François que je remercie pour ses compétences et sa disponibilité. Dans la foulée, je remercie également Denis Bour qui donne beaucoup de son temps pour les travaux et tous les bénévoles qui viennent aider quand le besoin s'en fait sentir.

Pêle-mêle, et sans être exhaustif, exemples de travaux : réfection des peintures et de la cuisine d'un appartement, réfection du dortoir de l'école maternelle, pose de mobiliers urbains (en particulier deux poubelles « canines » et de vraies poubelles de tri à l'aire de pique-nique), réfection et nettoyage d'écoulements d'eau et bien sûr entretien des espaces verts.

Il est prévu d'autres installations. En particulier : ensemble table et bancs pour accueillir les nombreux visiteurs qui passent à Haselbourg (et peut-être davantage avec le sentier de randonnée Erckmann Chatrian) et dans un autre registre deux radars « pédagogiques » sur la RD98D qui traverse le village. J'espère que cela aura un impact.

Oui, la vitesse des véhicules reste un fléau important qui me paraît insoluble tant certains conducteurs me semblent irresponsables. Force est de constater que seuls, les obstacles et les chaussées rétrécies, ont quelques effets. Certaines dispositions sont à l'étude et pour mémoire la « boucle » est une zone limitée à 30km/h. Merci de rappeler cela à vos visiteurs si nécessaire.

Je tiens à remercier le Conseil de Fabrique et les Amis de l'orgue pour la prise en charge de la réparation de l'orgue et de son entretien tricennal.

Je remercie également notre ATSEM, Véronique Bour, toujours présente sur tous les fronts.

Merci également à mon équipe municipale avec laquelle j'ai eu un vrai plaisir à travailler depuis un peu plus de 5 ans.

Merci à nos pompiers, aux présidents d'associations, qui chacun dans leurs rôles font vivre le village. Au passage, je me réjouis de la naissance de deux nouvelles associations.

Je clôturerai mes propos en réitérant mes vœux pour 2026 avec une pensée particulière pour nos deux doyens Hélène Spicker et Armand Sabourin.

J'aspire vraiment à ce que cette nouvelle année soit placée sous le signe de la paix, de la sérénité, de la santé, des réussites personnelles et collectives. Très belle année à vous !

Votre maire,
Didier Cabailot

État civil

PACS

- Jessica SCHOTT et Lucas HIESIGER, le 22 mars 2025
- Marion SCHEIDT et Thomas MOLTER, le 21 août 2025

Naissances

- Iris SCHERRER née le 07 février 2025 à SAVERNE,
fille de Jordan SCHERRER et Alexia WEBER,
- Noa TOUSSAINT né le 03 mars 2025 à SAVERNE,
fils de Morgan TOUSSAINT et Anaïs BECKENDORF

Décès

- Clément KREMER né le 5 septembre 1947 à Haselbourg,
décédé le 25 mars 2025 à Strasbourg
- Daniel KOCH né le 12 octobre 1946 à Raon-l'Étape,
décédé le 29 mai 2025 à Sarrebourg
- Denise COSPEREC née HABERMACHER le 8 novembre 1936 à Haselbourg,
décédée le 02 juillet 2025 à Amboise
- Alain DAHL né le 08 novembre 1961 à Seingbouse,
décédé le 03 juillet 2025 à Haselbourg
- Jacqueline MICHEL née SCHWANNECKE le 13 juillet 1955 à Sarrebourg,
décédée le 30 décembre 2025 à Sarrebourg

- Une pensée pour Berthe KREMER, née WEBER le 25 février 1953 à Phalsbourg
décédée le lundi 6 octobre 2025 à Saverne

En mémoire à Daniel Koch



Le 29 mai de cette année, Daniel Koch, Adjoint au Maire, nous quittait.

Daniel s'était engagé, au sein de la commune en 2014. Il y a rapidement pris ses marques et ses interventions étaient toujours pertinentes et constructives. Aussi, en 2020, il fut de bon aloi de lui proposer le poste de second adjoint. D'une efficacité redoutable, Daniel a assumé ses délégations avec un vrai professionnalisme.

Il aura donc consacré plus de 10 ans de sa vie au service de la collectivité. Durant cette période, Daniel a su porter de nombreux projets et il a toujours œuvré avec conviction, intégrité, rigueur et dévouement pour le bien de notre commune et de ses habitants.



C'était un homme affable et cultivé, animé par l'envie d'apprendre sans cesse. Les sujets de discussions ne manquaient donc pas à ses côtés : jardinage, actualité, informatique, politique, automobile, ...

Daniel a également su animer les belles journées du club de l'amitié. On le voit ci-dessous lors d'un atelier intergénérationnel « Écriture et Mémoire Numérique » qui avait réuni les membres du club de l'amitié et les élèves du cours moyen.



Nous garderons de lui le souvenir d'un homme qui aimait son village, engagé et généreux. Nos pensées à sa famille et en particulier à sa compagne Éliane.

Informations diverses

Brioche de l'amitié



En 2025, votre générosité est restée intacte. Ainsi, la vente de brioches de l'amitié au profit des enfants handicapés et de leurs familles du pays de Sarrebourg a permis de récolter 602,00 €

Merci pour votre accueil et votre soutien.

Matinée citoyenne

Nouvelle édition de notre matinée « citoyenne » le 03 mai 2025. Comme l'an passé, la météo n'a pas été favorable, mais comme l'an passé, il en fallait plus pour décourager les bénévoles qui avaient répondu à l'appel !



Les travaux habituels d'entretien, de jardinage, de réfection, de peinture et de nettoyage ont tout de même pu être réalisés.

Merci à tous !



Repas des aînés

L'incontournable rendez-vous annuel des « aînés » a rassemblé 70 convives le 19 octobre 2025 à la salle polyvalente.

Une après-midi joyeuse et conviviale autour d'une succulente choucroute préparée par le restaurant Schreiber. Sans oublier la photo souvenir !



Chasse 2025-2026

Battues de chasse

Secteur Haselbourg (Lot Dabo 2)

Samedi 25 et dimanche 26 octobre 2025
Dimanche 02 novembre 2025
Dimanche 23 novembre 2025
Samedi 26 et dimanche 27 décembre 2025
Samedi 24 et dimanche 25 janvier 2026

Secteur Garrebourg

Samedi 25 et dimanche 26 octobre 2025
Samedi 08 et dimanche 09 novembre 2025
Samedi 22 et dimanche 23 novembre 2025
Samedi 06 et dimanche 07 décembre 2025
Samedi 10 et dimanche 11 janvier 2026
Samedi 31 janvier et dimanche 02 février 2026

La fermeture de la chasse est fixée au 1^{er} février 2026 mais subsiste quelques exceptions et donc des prolongations d'ouverture pour la chasse de certaines espèces.

L'arrêté préfectoral est téléchargeable ici :
<https://lnk.haselbourg.fr/chasse2526>

Voir la carte complète et toutes les dates de chasse dans la forêt domaniale de Phalsbourg.

<https://lnk.haselbourg.fr/jourschasse>

Cimetière



Lors du conseil municipal du 18 décembre 2025 a été ajoutée la possibilité d'acquérir un demi emplacement pour une mise en place d'une tombe cinéraire.

Le tarif a été fixé à 150,00 € pour 30 ans

En outre, à partir du 1^{er} janvier 2026, les nouvelles concessions seront établies pour un maximum de 30 ans uniquement.

Emplacements				
Jardin du souvenir ^{(1) (2)}	Tombe simple	Tombe double	Tombe cinéraire	Columbarium ⁽³⁾
0,00 €	100,00 €	200,00 €	150,00 €	1000,00 €

(1) De manière facultative possibilité d'acheter une plaque en mairie au prix de 50,00 €

(2) Les cendres seront conservées jusqu'au jour où il sera nécessaire de remplacer le réceptacle

(3) La prolongation de la concession est fixée à 150,00 €

À noter que les premières concessions arriveront à échéance en 2028.

Règlement du cimetière consultable ici : <https://lnk.haselbourg.fr/rgtcim> ou ce QR Code



Travaux

Chaudière bâtiments mairie

Remplacée en juillet par l'entreprise LR Énergies, elle a été mise en service mi-septembre. Elle fonctionne avec des pellets.

Cette installation a coûté 55 956 € TTC. Elle a été subventionnée à hauteur de 2/3 de la façon suivante : 35% (19048 €) par la Région, 20% (11023 €) par l'État et environ 9% par le Département (5000 €).



Parquet de la salle polyvalente



Le parquet s'est refait une beauté cet été. Le chantier a été confié à l'entreprise Ischia de Marmoutier. Le coût de l'opération s'élève à 10 944 € TTC.

Réseau d'eau

Détection d'une grosse fuite en début d'année, changement des compteurs au niveau du château d'eau et modification des raccordements route de Hellert.

Dépenses cumulées environ 40 000 €. Travaux réalisés par l'entreprise Reichart.



Réparation fuite d'eau rue des chênes



Modification adduction eau route de Hellert

Travaux divers



Poubelles de tri aire de pique-nique



Réparation écoulement devant salle polyvalente




Poubelle canine

Qualité de l'eau


L'Agence Régionale de Santé (ARS) vient à minima une fois par trimestre et de façon inopinée tester la qualité de l'eau.


Ensuite, une fois par an, l'ARS nous adresse un bilan de l'eau contrôlée lors de l'année passée. Vous trouverez donc ci-dessous le bilan 2024.

À noter que les rapports de tests sont disponibles en ligne : <https://lnk.haselbourg.fr/qe>



QUELLE EAU BUVEZ-VOUS ?





ZONE DE DISTRIBUTION : HASELBOURG

Conclusion sanitaire	Indicateur global de qualité
<p>2024</p> <p>L'eau distribuée est de bonne qualité. Elle peut être consommée par tous. Cette eau présente un caractère agressif : elle peut dissoudre les matériaux métalliques à son contact, nécessitant de laisser couler l'eau une dizaine de secondes avant consommation. Un risque particulier existe lorsque le réseau comporte des canalisations en plomb.</p>	<div style="font-size: 2em; font-weight: bold; color: white; background-color: #00a0e3; padding: 10px; border-radius: 10px; display: inline-block;">A</div> <ul style="list-style-type: none"> <li style="background-color: #00a0e3; color: white; padding: 2px;">A : Eau de bonne qualité <li style="background-color: #92d050; color: white; padding: 2px;">B : Eau de qualité convenable <li style="background-color: #ffff00; color: white; padding: 2px;">C : Eau de qualité insuffisante <li style="background-color: #ff9900; color: white; padding: 2px;">D : Eau de mauvaise qualité <p style="font-size: 0.8em;">Indicateur 2023 : A</p>

Origine et gestion de l'eau

Votre réseau est alimenté par plus de trois captages. L'eau qui l'alimente est d'origine souterraine.

Elle fait l'objet d'un traitement.

Votre réseau alimente de façon permanente 308 personnes sur 1 commune (HASELBOURG). Le responsable des installations est : « MAIRIE DE HASELBOURG ».

Pour plus de renseignements, veuillez contacter « MAIRIE DE HASELBOURG » qui assure l'exploitation du réseau.

PARAMÈTRES D'INTÉRÊT POUR LA POTABILITÉ DE L'EAU

BACTÉRIOLOGIE	A	Très bonne qualité
Micro-organismes indicateurs d'une éventuelle contamination des eaux par des bactéries pathogènes. Absence exigée.		Nombre de prélèvements : 18 Conformité : 100 % Valeur maxi : 0 n/100 ml Années prises en compte : 2023, 2024
NITRATES	A	Très bonne qualité
Éléments provenant des pratiques agricoles, des rejets domestiques et industriels. Le maximum réglementaire est 50 mg/L.		Nombre de prélèvements : 5 Valeur moyenne : 3,54 mg/L Valeur maxi : 4,2 mg/L
PESTICIDES ET MÉTABOLITES PERTINENTS	A	Bonne qualité
Le terme "pesticides" regroupe plusieurs centaines de substances différentes. Le maximum réglementaire est 0,5 microgramme/L pour le total des pesticides analysés et 0,1 microgramme/L pour chaque substance. En-deçà de la valeur sanitaire propre à chaque pesticide, l'eau peut être consommée sans risque pour la santé.		Nombre de prélèvements : 2 Conformité : 100 % Nombre de substances recherchées : 190 Valeur maxi : 0,032 microgramme/L
FLUOR	A	Très bonne qualité
Oligo-élément naturellement présent dans l'eau. Le maximum réglementaire est 1,5 mg/L. Avant d'envisager un apport complémentaire en fluor, il convient de consulter un professionnel de santé.		Nombre de prélèvements : 2 Valeur moyenne : 3,54 mg/L Valeur maxi : 0 mg/L

Quelques conseils

ABSENCE	Après quelques jours d'absence, laissez couler l'eau quelques minutes avant de la boire.
ENTRETIEN	Pour les usages courants, l'eau du robinet ne nécessite pas de traitement complémentaire. Si vous possédez un système de traitement de l'eau, entretenez-le régulièrement.
RÉSEAU PRIVÉ	Pour éviter tout risque de contamination, il ne doit jamais y avoir de connexion entre les canalisations d'eau d'un puits ou d'un récupérateur d'eau pluviale et celles du réseau public.
SÉCHÉRESSE	En période de sécheresse, limitez autant que possible votre utilisation de l'eau du robinet pour les usages autres qu'alimentaires et d'hygiène corporelle.

Pour aller plus loin

Retrouver les résultats des analyses de l'eau de votre commune sur le site internet : www.eaupotable.sante.gouv.fr

Édité le 17/09/2025
UDI 057001125

L'indicateur global de qualité prend en compte uniquement les 30 paramètres / familles de paramètres faisant l'objet d'une limite de qualité. Il est égal à l'indicateur de qualité du paramètre le plus déclassant. D'autres paramètres d'intérêt ne faisant pas l'objet d'une limite de qualité sont également recherchés dans le cadre du contrôle sanitaire. Pour plus d'informations : <https://www.grand-est.ars.sante.fr/eau/du-robinet>



Élections municipales 2026

Les inscriptions sur les listes électorales sont possibles jusqu'au **4 février 2026** sur internet et **6 février** en mairie.

Ce délai est reporté au 5 mars 2026 si vous êtes dans l'une des situations suivantes :

- jeune de 18 ans n'ayant pas fait le recensement citoyen,
- déménagement récent,
- acquisition récente de la nationalité française,
- droit de vote récemment recouvré.

Je vérifie si je suis inscrit	Je peux m'inscrire en ligne
https://lnk.haselbourg.fr/verifliste	https://lnk.haselbourg.fr/demande

Attention nouveau mode de scrutin

INFORMATION MUNICIPALE

CHANGEMENT DE MODE DE SCRUTIN

AUX PROCHAINES ÉLECTIONS MUNICIPALES DE MARS 2026
POUR LES COMMUNES DE MOINS DE 1 000 HABITANTS

➔ Une loi votée en avril 2025 a modifié le mode d'élection du conseil municipal de la commune.

Qu'est-ce qui va changer pour moi, en tant qu'électeur ?

1 Les candidats devront déposer une liste paritaire et respecter une alternance homme / femme, ou inversement.



2 Les électeurs ne pourront plus utiliser le panachage, c'est-à-dire rayer certains candidats ou les remplacer par d'autres.

ATTENTION
Chaque bulletin de vote barré ou modifié sera déclaré comme NUL.





PETR DU PAYS DE SARREBOURG

PÔLE DÉCHETS

RAPPEL : L'ACCÈS À L'ENSEMBLE DES DÉCHÈTERIES REQUIERT UN PASS PERSONNEL !

Depuis le 30 juin 2025, des barrières ont été installées dans chaque déchèterie. De ce fait, la possession d'un pass d'accès est obligatoire pour l'ensemble des usagers du territoire du Pays de Sarrebourg.

Pour les usagers qui n'auraient pas encore récupéré leur carte, vous pouvez dorénavant venir au Pôle Déchets avec un justificatif de domicile et une pièce d'identité.

Utilisation : chaque pass est attribué à un foyer et vous permet 18 passages à l'année inclus* dans l'abonnement Redevance.

*Tarifs accès supplémentaires 2026 : de 19 à 29 accès : 10€/accès - à partir de 30 accès : 20€/accès



N'OUBLIEZ PAS D'ADOPTER LES BONS GESTES EN TRIANT VOS DÉCHETS !



STOP AUX SACHETS ET AUX SACS POUBELLES EN PLASTIQUE DANS LES BORNES DE DÉCHETS ALIMENTAIRES !



STOP AUX SACS POUBELLES NOIRS DANS LE BAC DE TRI !

**Rappel : les collectes ont lieu le matin ou l'après-midi !
Sortir les bacs la veille au soir de la collecte !**



VOS DÉMARCHES

VOUS EMMÉNAGEZ SUR NOTRE TERRITOIRE ?

Vous devez procéder à votre enregistrement au Pôle Déchets. Une poubelle d'ordures ménagères vous sera attribuée avec un pass déchèterie et, éventuellement, un bac de tri s'il n'y en a pas déjà un sur place.

VOUS DÉMÉNAGEZ AU SEIN DU TERRITOIRE ?

Vous devez mettre à jour votre dossier auprès de nos services. Attention, nous vous rappelons que votre poubelle (couvercle bordeaux ou rouge) doit être déménagée à votre nouvelle adresse. Le bac de tri reste à votre ancienne adresse, sauf s'il n'y en a pas dans votre nouveau logement. Et vous conservez votre pass déchèterie.

VOUS SOUHAITEZ CLÔTURER VOTRE ABONNEMENT ?

Déménagement en dehors du territoire, départ EHPAD, vente d'une résidence secondaire, décès...

Attention, votre poubelle d'ordures ménagères et votre pass déchèterie doivent être restitués au Pôle Déchets afin de clôturer votre redevance et mettre fin à la facturation.

AUTRE DEMANDE ?

Renseignement, problème de collecte, bacs cassés/disparus, perte de badge d'accès aux bornes semi-enterrées.

→ Contactez le Pôle Déchets.

NOUS CONTACTER

Du lundi au jeudi
de 9h à 11h45 et 13h à 17h
le vendredi de 9h à 11h45

www.pays-sarrebourg.fr
pole-dechets@pays-sarrebourg.fr
0800 807 018 (n° vert gratuit depuis un poste fixe)



PETR du Pays de Sarrebourg
Service Pôle Déchets
3, Terrasse Normandie -
57400 Sarrebourg

Vous souhaitez suivre vos passages en déchèteries ?

Créez votre espace personnel en ligne !

Rendez-vous sur www.pays-sarrebourg.fr, rubrique "Espace personnel"

2024

TERRASSE NORMANDE
57400 SARREBOURG

IBAN: FR273000100529E577000000066 BDFEFRPPCCT
<http://www.pays-sarrebourg.fr>

Tel : 0900607018
SIRET : 200 049 989 00029

SERVICE DE GESTION COMPTABLE
12 RUE DE LUNEVILLE
57400 SARREBOURG

M et Mme BOUQUIN
118 RUE DES LIBRAIRES

Facture N° : XXXXXX
CCPP SOLDE 2024
Vos références : 12345678 - 87654321
Date émission : 2025
Date prélèvement : 2025

TITRE EXECUTOIRE en application de l'article L.252A du Livre des procédures fiscales, pris, émis et rendu exécutoire conformément aux dispositions des articles R.2342-4 et R.2342-5 du Code de procédure fiscale des collectivités territoriales.

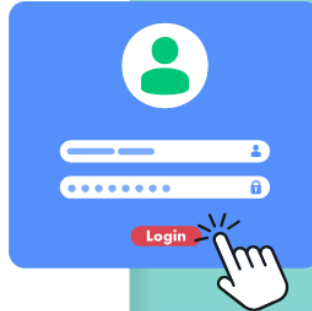
CCPP ORDURES MENAGERES SOLDE 2024 PRELEVES 1

Lieu de production : 118 RUE DES LIBRAIRES 57370 PHALSBOURG

Objet	Période	Quantité	Prix Unitaire	Montant HT	TVA	Montant TTC
Abonnement Particulier 80L OM	01/01/24-31/12/24	1.00	125.00	125.00		125.00
10 Levées constatées/ 10 Incluses 80L OMR	01/01/24-31/12/24	0.00	0.00	0.00		0.00
Déjà Facturé 10.07.2024		0.00	0.00	-62.16		-62.16
Recapitulatif TVA	Taux :	Sans TVA				
	HT :	62.84				
				MONTANT PRELEVEMENT : 62.84		

Modalités de Paiement au Verso

62.84 € MONTANT A PRELEVER



Facture N° : XXXXXX
CCPP SOLDE 2024
Vos références : 12345678 - 87654321
Date émission : 2025
Date prélèvement : 2025



Vous aurez besoin des 2 numéros références de votre facture pour créer votre compte

Grille tarifaire 2026

COMPOSITION DU FOYER	1 personne	2 à 4 personnes	5 personnes et +
Taille de la poubelle d'Ordures Ménagères à puce électronique (obligatoire)	80 litres	140 litres	240 litres
Part fixe annuelle Incluant : - TOURNÉES DE COLLECTE EN PORTE À PORTE - CENTRE DE TRI ET RECYCLAGE DES EMBALLAGES - DÉCHÈTERIES (ACCUEIL, TRANSPORT, TRAITEMENT) - COLLECTE DES BORNES VERRE/ PAPIERS/ TEXTILES / DÉCHETS ALIMENTAIRES - ET 10 LEVÉES DE LA POUBELLE D'ORDURES MÉNAGÈRES	 135 €	245 €	401 €
Part variable à partir de la 11e levée jusqu'à la 18e levée	3,20 €/levée	4,80 €/levée	7,50 €/levée
Part variable à partir de la 19e levée	6,40 €/levée	9,60 €/levée	15,00 €/levée

* Pour les mouvements intervenus en cours d'année, la part fixe annuelle ainsi que le nombre de levées sont proratisés au jour du mouvement.

Clubs et associations

Deux nouvelles associations ont vu le jour en 2025.

Animation et Culture

L'association a pour objet le soutien des animations, projets et manifestations à caractère artistique et culturel.

Siège : 12 rue des Pins 57850 HASELBOURG

Président : Noël MARCHAL

Rangers de la nature

La mission des rangers de la nature est la protection des animaux sauvages et domestiques, le respect de la nature et de la forêt, l'apport d'aide humaine et logistique aux autorités ONF, gendarmerie en cas de besoin.

Siège : 28 route de Hellert 57850 HASELBOURG

Président : Joël PETTIKOFFER



Tonic Gym

Après le rythme toujours cool de l'été, ces dames ont repris le chemin des cours de gym douce le jeudi 5 septembre.

Moment de détente et de remise en mouvement pour le bien-être de toutes.

Pour garder leur mobilité le plus longtemps possible, atténuer les éventuelles douleurs et raideurs, pas de secret, il faut bouger !

Dérouiller ses cervicales, assouplir ses épaules, déverrouiller les genoux, mobiliser le bassin et les hanches, renforcement musculaire, cardio, relaxation : voici le programme dispensé par Céline chaque jeudi soir dès 20 heures à la salle polyvalente.

Premier rendez-vous de la saison : journée Interasso du Pays de Dabo, le premier dimanche de septembre, qui permet de faire découvrir toutes les activités possibles au sein de nos villages.



Au vu du succès rencontré par le Salon du Bien-Être de la saison précédente, nous avons réitéré ce moment fort convivial en invitant une quinzaine de nouvelles professionnelles. D'autres produits, d'autres pratiques thérapeutiques ont été proposées aux visiteurs. La journée a été animée par trois conférences et un salon de thé permettait d'agrémenter cette journée agréablement.

Il n'y a pas de mal à se faire du bien ! Telle est notre devise...

Page Facebook : <https://lnk.haselbourg.fr/tonic>

Françoise Kieffer

Aïkido

L'Aïkido c'est quoi ?

L'Aïkido est un art martial japonais. Contrairement à d'autres disciplines axées sur la force ou la compétition, l'Aïkido repose sur des principes d'harmonie et de non-violence.

La philosophie

- L'objectif n'est pas de vaincre l'adversaire, mais de neutraliser une attaque sans blesser.
- Il s'inspire de valeurs comme le respect, la maîtrise de soi et la recherche de paix.

La technique

- Utilise des mouvements circulaires pour détourner la force de l'attaquant.
- Comprend des projections, immobilisations et esquives, sans coups portés.
- Travail avec armes traditionnelles (bokken, jo, tanto) pour développer la précision.
- Travail du sabre (non tranchant) appelé IADO.

Les bienfaits

- Physiques : améliore la souplesse, l'équilibre, la coordination.
- Mentaux : développe la concentration, la gestion du stress et la confiance en soi.

Pourquoi choisir l'Aïkido Club Haselbourg ?

- Accessible à tous, enfants, adultes, débutants, confirmés, sans exigence de force physique.
- Idéal pour ceux qui cherchent une pratique martiale non compétitive.





Implanté maintenant depuis 6 ans avec une ambiance conviviale, agréable et familiale.

Nous essayons de faire vivre notre club en organisant et en nous déplaçant sur des stages avec des hauts gradés, des cours communs avec d'autres clubs, des sorties comme le festival des arts martiaux de Mutzig.

Nous veillons également au passage de grades et cette année nous avons eu la chance d'obtenir notre premier Hakama, un de nos plus important passage de grade !

Nous maintenons la convivialité en organisant des pots pour diverses raisons : anniversaires, Noël, galettes des rois, etc... En fin de saison, une journée de cours multi arts martiaux est ouverte aux familles, suivie d'un barbecue.

Notre soirée gauloise a lieu chaque premier weekend d'octobre depuis 3 ans, ce qui nous permet de financer différentes actions. Rendez-vous est d'ores-et-déjà donné pour le 03 octobre 2026.

Alors si vous aussi vous désirez découvrir ou redécouvrir notre art martial, rejoignez-nous !

Lieu : Haselbourg

Horaires : tous les mardis

- 18h30 à 19h30 pour les enfants à partir de 5-6 ans
- 19h45 à 21h15 pour les ados (+12ans) et adultes

Ach Ach (Aikido Club Haselbourg)

Tel : 06 22 28 05 88

Mail: aikidohaselbourg@gmail.com

Internet: www.aikido-haselbourg.com

David Hay

Société d'arboriculture

L'association des arboriculteurs de Haselbourg a tenté de mener un projet de verger école depuis 2022, non sans mal car tout était à faire et comme beaucoup d'associations hélas, le manque de moyens humains ne facilite pas la tâche.

Toutefois, le projet a été bien amorcé par le comité en place depuis fin 2021 et ne demande qu'à être poursuivi par le futur comité qui sera désigné lors de notre Assemblée Générale du 16 janvier 2026.

Si chacun des habitants, des parents d'enfants jeunes ou moins jeunes de Haselbourg et ses environs tiennent à conserver le contact avec la terre et les bienfaits qu'elle nous apporte dès lors que nous travaillons avec elle, alors nul doute que le projet de verger école pourra être maintenu.

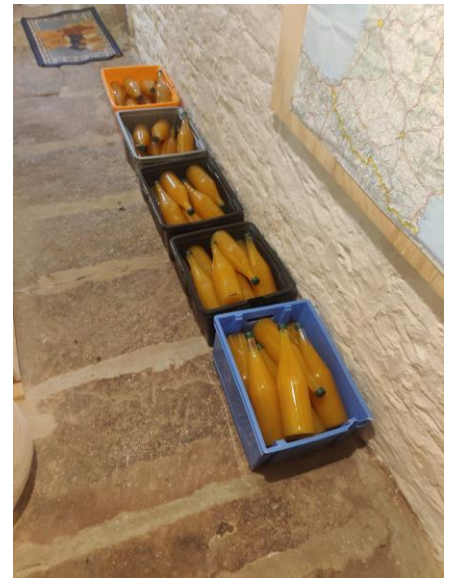
Le monde associatif ne vit qu'à travers ses membres, c'est pourquoi nous vous invitons à ajouter une petite pierre à l'édifice dès janvier 2026.

Malgré une météo fort désagréable, nos marcheurs étaient présents le 04 mai. Bravo et merci à eux pour leur soutien et leur participation.





Après une phase de nettoyage du verger, place à la récolte des pommes, transformées en jus.



Je rappelle que l'UDSAH, dont l'association de Haselbourg fait partie, propose des formations de différents niveaux qui permettent de devenir pleinement autonome sur la gestion de son propre verger.

Afin de mettre en avant cet apprentissage, l'association participe financièrement aux frais d'inscriptions de chacun des membres.

Très bonnes fêtes de fin d'année à toutes et à tous et à très bientôt.

Cordialement,

Raphaël Guisse

Les amis de l'orgue

L'association a organisé deux concerts cette année.

Le 1^{er} juin, chants grégoriens et concert d'orgue et trompette.



Second concert le 7 décembre autour de Noël. Chant chorale (Phalsbourg), chant grégorien et orgue.



Madame, Monsieur, chers donateurs de sang,

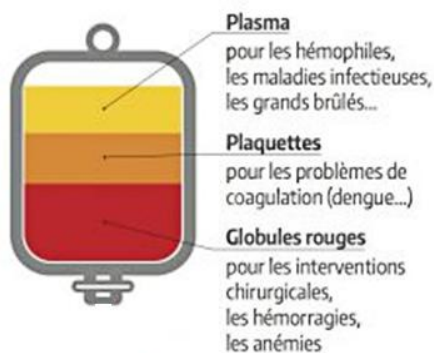
« Les enjeux éthiques et économiques des prélèvements de plasma sanguin »

Attirer des personnes précaires dans d'immenses centres pour prélever des éléments de leur corps et en faire des médicaments vendus dans le monde entier ?

Non, il ne s'agit pas d'un obscur trafic, mais d'un business parfaitement légal, qui pèse, selon certaines estimations, autour de trente milliards de dollars par an. Un commerce dominé par les États-Unis.

L'élément au centre des convoitises, c'est le plasma, composant du sang, composé à 90 % d'eau, mais également de protéines qui permettent de traiter certaines pathologies. Le plasma sert lors de transfusions sanguines, il entre alors dans la catégorie des produits sanguins labiles, destinés à un usage thérapeutique direct. Mais il est principalement utilisé pour produire des médicaments. On parle alors de médicaments dérivés du sang, les MDS, fabriqués par des industriels spécialisés, les fractionneurs : ils fractionnent le plasma pour en récupérer les protéines.

**Les différents composants
d'une poche de sang et leur utilité**



A l'Établissement Français du Sang (EFS), qui collecte sang et plasma, 94 % du plasma collecté sert pour le fractionnement, et seulement 6 % servent pour la transfusion, celle-ci diminuant légèrement au fil des ans (à la fois parce que les transfusions s'amointrissent et parce que le volume global de collecte augmente).

Chaque année, 500 000 patients en France sont traités par des dérivés du plasma, à commencer par les immunoglobulines. Elles traitent notamment les déficits immunitaires primitifs, qui touchent 8000 personnes en France, dont la moitié est substituée par immunoglobulines, sans alternative.

Nos deux collectes à HASELBOURG ont permis de récolter 63 dons pour l'année 2025.

À nos donateurs, un grand MERCI !

J'en profite également pour vous faire part de mon départ à la retraite de l'Association des Donneurs de Sang Bénévoles de Haselbourg, dont je faisais partie depuis près de 30 ans.

Toute l'équipe des D.S.B. de Haselbourg et moi-même vous souhaitons une bonne année 2026 et une excellente santé.

Le Président, Jacky BOUR



EN 1 HEURE, VOUS POUVEZ SAUVER 3 VIES !



Pour se présenter à un don de sang, il faut :

- Se sentir en bonne santé
- Être agé(e) de 18 à 70 ans (ou 65 ans pour les dons de plasma/plaquettes)
- Peser au moins 50 kg (ou au moins 55 kg pour un don de plasma/plaquettes)
- Être muni(e) d'une pièce d'identité



Pensez aussi à vérifier les éventuelles contre-indications avant de vous déplacer !

Tatouage récent, voyage, fièvre, dentiste... Faites le test* en ligne sur dondesang.efs.sante.fr rubrique « Puis-je donner ? » ou sur l'appli **Don de sang**.

Conseil de fabrique

Le moment est à nouveau venu de retracer l'ensemble des événements qui se sont déroulés au sein de notre paroisse.

L'année 2025 a été rythmée par différentes célébrations.

Lundi de Pentecôte à la chapelle St Fridolin.

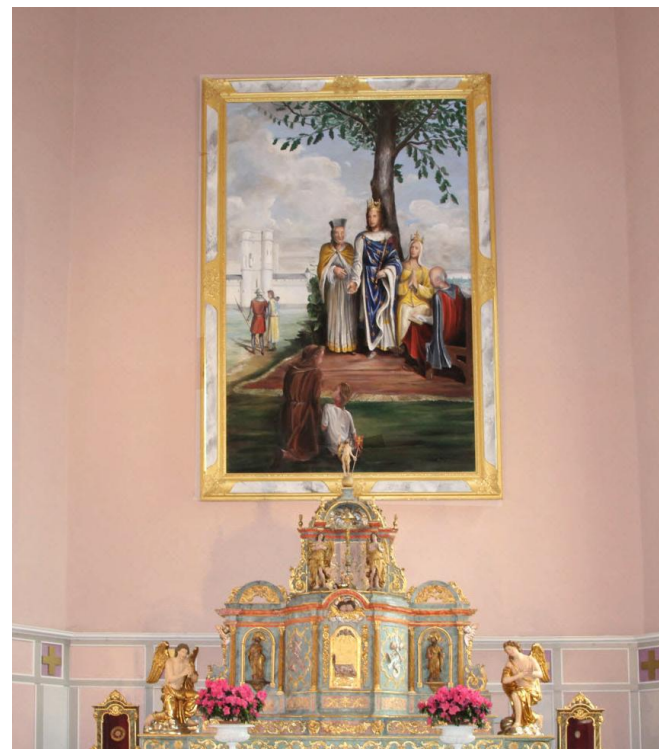


Fête Dieu avec procession et bénédiction du St Sacrement.





N'oublions pas la messe de l'Assomption et la fête de St Louis, patron de notre église.



Toutes ces célébrations sont principalement animées par la chorale de Dabo, que nous remercions chaleureusement.

Le 12 mars Monsieur le Curé nous a conviés à Guntzwiller, pour participer à une réunion de tous les Conseils de Fabrique de l'Archiprêtré de Phalsbourg. Après la messe, ce fut l'occasion pour nous d'échanger avec Monseigneur Philippe Ballot, évêque de Metz.



De gauche à droite : le président du conseil de fabrique de Haselbourg, Stéphane Gio ; le président du conseil de fabrique de Dabo, Joseph Weber ; le maire de Saint-Louis, Gilbert Fixaris, Monsieur le curé, Serge Houpert et Monseigneur Philippe Ballot.

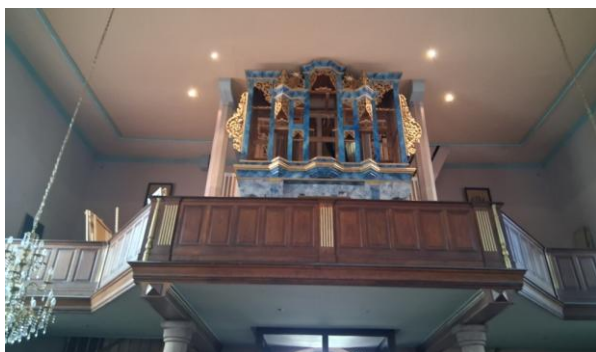
Le 6 juillet, à la chapelle du rocher de Dabo, a été célébrée la messe de St Léon, patron de la communauté de Paroisse.



Je tiens, comme chaque année à remercier toutes les forces vives qui soutiennent, accompagnent le Conseil de Fabrique et qui s'investissent au sein de leur paroisse.

Un grand MERCI à toutes ces personnes !

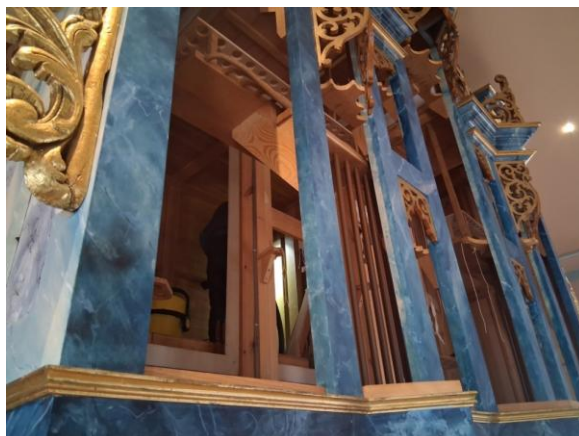
Un grand moment a marqué la messe du samedi 4 octobre : la bénédiction d'un olivier, offert par Monsieur Damien Ramm à notre paroisse. Il trône désormais dans le cimetière de notre village. L'olivier est un arbre précieux, il est symbole de vie, de paix et de confiance dans l'avenir. Et Jésus, lui-même, n'a-t-il pas prié dans un jardin des oliviers ?



Au niveau des travaux dans notre église : le relevage de l'orgue a été réalisé. Ce travail a consisté au démontage de plus de 2000 tuyaux, à leur nettoyage et à la remise en état de toutes les composantes.

Ces travaux ont été réalisés par l'entreprise Freddy Bauer, facteur d'orgues de Sarralbe.

Cette intervention se pratique en général, tous les 30 à 35 ans. Nous comptons sur les générations futures, pour que perdure notre bel instrument, fierté de notre organiste et joyau de notre patrimoine !



Je finirai notre article par le départ, cette année de l'Abbé Gilbert SPRUNK, curé de Dabo-Haselbourg de 2007 à 2017.

Voici un bref résumé de sa vie :

Gilbert SPRUNK est né le 25 décembre 1942, à St Thomas de Conac, en Charente Maritime. En 1945 sa famille revient au pays, à Rolbing en Moselle, où il passera toute son enfance. En 1961, il entre au Grand Séminaire de Metz et sera ordonné prêtre le 29 juin 1967 en la cathédrale de Metz.

De 1967 à 1989, il est professeur au collège Saint Augustin de Bitche.

De 1990 à 2007 il est prêtre de Réding et de Niderviller.

Le 1er septembre 2007 il devient curé de la communauté des paroisses St Léon IX du pays de Dabo, où il restera jusqu'en 2017.



Le 02/07/2017 il fête à Dabo ses 50 ans de sacerdoce et se retire en septembre de la même année à Sarreguemines.

Il décède le 03/02/2025 à Sarreguemines, à l'âge de 82 ans et repose désormais au cimetière de Rolbing, son village.

Stéphane Gio

L'école maternelle

En janvier, nous avons commencé l'année par la traditionnelle galette des rois. Comme il n'y a qu'une seule fève par galette, il n'y a qu'une seule reine et qu'un seul roi. Mais tous les enfants ont fabriqué et décoré une jolie couronne pour remplir l'école de petits princes et de petites princesses !



En février, nous avons fêté Carnaval. Pour l'occasion, pirates, chevaliers, pompiers, fées et princesses (beaucoup de princesses !) sont venus passer la matinée à l'école !

À l'arrivée du printemps, nous avons travaillé sur les animaux.

Nous avons participé à un projet « trame verte » sur le hérisson.

Un intervenant nature est venu en classe pour nous expliquer ce qu'est une trame verte : un chemin que nous pouvons faire pour aider les hérissons (ou d'autres animaux) à se retrouver pour pouvoir faire des bébés. Puis nous sommes partis en forêt pour poser deux « pièges » : un piège à empreintes et un piège photo. Et pour finir, nous avons fabriqué un abri à hérisson.



En classe, nous avons fait un élevage de chenilles que nous avons vu évoluer jusqu'à ce qu'elles deviennent de beaux papillons qui se sont envolés dans notre cour de récréation.



Nous sommes allés visiter la ferme « La contrée des minis » à Hilbesheim. Nous avons pu voir et caresser certains animaux. Et nous avons assisté à une présentation sur les abeilles et la vie de la ruche.



Fin juin, nous avons fait une promenade en forêt le matin. À midi, nous avons pique-niqué avec les autres classes du RPI.

L'après-midi, nous avons assisté à un spectacle : Le musée imaginaire de Baby Dodds (spectacle offert par la Communauté de Communes du Pays de Phalsbourg).

Le comédien faisait des percussions avec plusieurs instruments : des cuillères, des « bones », une guimbarde, une flûte irlandaise, une « wash board » et une batterie.



A la rentrée de septembre, 22 écoliers ont repris le chemin de l'école et se retrouvent tous les jours pour apprendre, grandir et vivre ensemble dans notre jolie école maternelle toute rénovée.



Début novembre, les 4 classes du RPI ont participé à une journée NAH (Non Au Harcèlement). Nous avons rebaptisé cette journée, « la journée des copains » : nous avons lu un album sur ce thème et avons échangé tous ensemble autour de l'histoire. Pour cette occasion, tous les élèves étaient habillés en bleu, couleur symbole de cette action.





En décembre, comme le veut la tradition, Saint Nicolas est passé rendre visite aux enfants pour leur remettre un petit paquet rempli de fruits, de pain d'épices et de friandises.

Pour Noël, les élèves ont assisté à un spectacle : Firmin le petit sapin. C'est un conte qui racontait l'histoire d'un petit sapin qui devait retrouver différents personnages pour pouvoir grandir jusqu'à devenir un grand sapin adulte et réaliser son rêve de devenir un sapin de Noël.



Pour terminer l'année, les élèves ont participé à une journée « pull de Noël » à l'école ! L'occasion pour eux de faire de jolies photos de classe.

Les enfants, la maîtresse Dorothee, et Veronique vous souhaitent une très belle année 2026 !

Encadrement des enfants

Accueil périscolaire

Si le temps de classe relève de l'Éducation Nationale, l'accueil des enfants en dehors du temps scolaire est, quant à lui, organisé par la commune à travers les accueils périscolaires.

Ce service accueille les enfants des écoles de Dabo et Haselbourg les lundis, mardis, jeudis et vendredis, de 7h00 à 18h30. Afin de répondre au mieux aux besoins des familles et de s'adapter aux spécificités du territoire, les communes ont choisi de répartir l'accueil sur plusieurs sites.

- Le matin et le soir, les enfants sont accueillis sur trois sites : Schaeferhof, Dabo et Haselbourg.
- Pendant la pause méridienne, l'accueil est assuré sur deux sites : Dabo et Haselbourg. Le repas est livré en liaison chaude par l'entreprise traiteur Reinhardt de Sarrebourg. Il est composé d'une entrée, d'un plat, d'un laitage, d'un dessert et de pain.

Le menu est consultable en ligne sur le site internet du traiteur et de la structure. Il est également affiché sur les sites périscolaires.



Les enfants sont encadrés par une équipe d'animatrices, majoritairement titulaires du BAFA ou du CAP Petite Enfance.

- Pour l'année scolaire 2024/2025, l'équipe était composée de : Mélaine, Martine, Rose, Christel, Mélodie et Anaïs.
- Pour l'année 2025/2026, l'équipe sera constituée de : Mélaine, Martine, Déborah, Rose, Christel, Mélodie, Clémence et Ilona.

En complément, Véronique intervient en renfort sur le site d'Haselbourg lorsque cela est nécessaire.

La direction des trois sites est assurée par Julia, présente régulièrement sur chaque structure.

Deux navettes de transport scolaire sont mises en place :

- Une pour l'OPC entre Schaeferhof et Dabo,
- Une pour le RPI entre La Hoube, Hellert et Haselbourg.

La fréquentation varie en fonction des moments de la journée et oscille entre 15 et 75 enfants.

Véritables traits d'union entre l'école et la famille, les temps périscolaires favorisent l'éveil et l'autonomie des enfants, tout en veillant au respect des personnes, du matériel, de l'environnement ainsi qu'à l'apprentissage de l'hygiène et de la vie en collectivité.



Les animatrices proposent un large panel d'activités : sportives, ludiques, culturelles ou récréatives. Ces animations permettent aux enfants d'apprendre, de découvrir, de jouer, d'échanger et de s'affirmer au contact des autres. Le programme est élaboré en cohésion entre les différents sites.



Le planning des activités du soir est consultable :

- Sur chaque site périscolaire,
- Sur la page Facebook : <https://lnk.haselbourg.fr/perisco>
- Ainsi que sur le site internet : <http://dabo.toutmoncentre.fr>.

Les centres de loisirs

L'équipe des accueils de loisirs de cette année était composée de Julia, Christel, Mélaïne, Hugo, Mélodie, Fabienne, Martine, Charline, Candice, Alicia et Clémence.

Les accueils de loisirs sont proposés à chaque période de vacances scolaires au rez- de- chaussée de l'école primaire Simone Veil à Dabo : la première semaine des vacances de la Toussaint, d'hiver et de printemps, ainsi que durant trois semaines au mois de juillet.

Les horaires d'ouverture sont de 9h à 17h, avec une possibilité d'accueil élargi de 7h30 à 18h.

La fréquentation moyenne s'élève à 30 à 35 enfants par session.

Vacances de février

De nombreuses activités ont été organisées autour des thèmes de la Chandeleur, de l'hiver, de Disney, ainsi qu'une traditionnelle journée pyjama. La semaine s'est achevée par une sortie au Kiny Parc de Niderviller, où les enfants ont pu se divertir.



Vacances d'avril



Les enfants ont participé à une multitude de jeux et d'ateliers sur les thèmes de l'espace, du printemps, des pirates, des petites bêtes et de Pâques.

David, un intervenant de Battle of Color, nous a plongés dans un univers de pirates : combats à l'épée, lancer de haches et de bombes, tirs sur des châteaux et chasse au trésor étaient au programme.

L'objectif était de récolter un maximum de pièces d'or et de diamants.



Vacances de juillet

Première semaine : chaque jour était dédié à une couleur : vert, jaune, rouge, violet. Les enfants ont redécouvert différents métiers (pompier, éboueur, policier...), contes et chansons (Le Petit Chaperon Rouge, La Souris Verte...). Une journée olympiade a également été organisée au centre de loisirs d'Arzwiller.



Deuxième semaine :

Cette semaine était placée sous le signe de la découverte. Les enfants se sont glissés tour à tour dans la peau de petits scientifiques, sportifs, artistes et cuistots. Une randonnée les a menés jusqu'au gîte du Rocher de Dabo pour une journée complète sur place. Arnaud Bour est intervenu pour animer un atelier de cuisine permettant aux enfants de préparer leur repas du midi.



Troisième semaine :

Les enfants ont exploré le thème des véhicules, participé à une journée cache-cache et profité de la traditionnelle boum de fin de centre. La session s'est clôturée par une sortie au Parc Nature de Cheval à Altwiller.



Vacances d'octobre

Pour ce dernier accueil de l'année, les activités tournaient autour de la musique, de la savane et d'Halloween. Une sortie a également été organisée à Brumath pour découvrir le mini-golf intérieur.



La philosophie des accueils

Les temps d'accueil sont adaptés à l'éveil des enfants, à leur autonomie et doivent permettre le respect des personnes, des biens et du monde qui nous entoure ainsi que l'apprentissage de l'hygiène et la vie en collectivité.

Au-delà d'un simple mode de garde, l'équipe d'animation s'efforce de mettre en place un lieu de jeux, d'activités diverses, de bricolage. Le projet pédagogique de la structure est fondé sur différentes valeurs :

- l'autonomie des enfants
- le respect du monde qui nous entoure
- un apprentissage ludique
- un moment de loisirs

Les inscriptions se font auprès des animatrices des différents sites périscolaires ou auprès de la directrice.



Grille tarifaire 2025-2026

Mise à jour

1 septembre 2022

Quotient familial	Réduction applicable	Périscolaire					ALSH					
		Matin	Midi	Midi sans repas	Soir	Forfait journée complète	Journée complète de 9h à 17h	1/2 journée avec repas	1/2 journée sans repas	Journée complète sans repas	Temps de garde du matin de 7h30 à 9h	Temps de garde du soir de 17h à 18h
Plus de 1100€	Tarif plein	2,41 €	9,02 €	2,41 €	3,54 €	13,07 €	14,76 €	10,20 €	4,56 €	9,12 €	1,54 €	1,54 €
De 761€ à 1100€	8,00%	2,22 €	8,30 €	2,22 €	3,25 €	12,02 €	13,58 €	9,39 €	4,20 €	8,39 €	1,41 €	1,41 €
De 476€ à 760€	20,00%	1,93 €	7,22 €	1,93 €	2,83 €	10,46 €	11,81 €	8,16 €	3,65 €	7,30 €	1,23 €	1,23 €
Moins de 476€	40,00%	1,45 €	5,41 €	1,45 €	2,12 €	7,84 €	8,86 €	6,12 €	2,74 €	5,47 €	0,92 €	0,92 €

Les tarifs sont calculés par rapport au quotient familial. Les factures sont établies à la fin de chaque mois et sont à régler à la trésorerie de Sarrebourg.

Nous suivre et nous contacter

 			
 Page Facebook Accueil périscolaire Dabo Haselbourg	Site périscolaire	Téléphone	Mail
 Site internet http://dabo.toutmoncentre.fr	DABO	03 87 24 48 18	dabo.peri@gmail.com
	HASELBOURG	03 87 24 23 36	haselbourg.peri@gmail.com
	SCHAEFERHOF	03 87 07 48 20	schaeferhof.peri@gmail.com
 Directrice : Julia Bour 06 46 68 57 51 contact.loisirs.57850@gmail.com			

Cette année encore, la bibliothèque a poursuivi sa mission en faveur de l'accès à la lecture en augmentant son nombre de prêts et en proposant des animations variées.



Samedi 1er février, la bibliothèque a organisé une soirée « jeux » animée par l'association « UnDéCent » de Voyer. Cet événement, ouvert à tous, a rassemblé petits et grands autour d'un large choix de jeux de société nouveaux. La trentaine de joueurs se sont retrouvés par famille ou amis dans une ambiance chaleureuse pour découvrir de nouvelles mécaniques de jeux.

Le 7 mars, pour la journée de la femme, la bibliothèque a accueilli le vernissage de l'exposition « Femmes, Découvreuses de Génie », un hommage vibrant aux femmes dont les inventions ont changé le monde. À travers une série de panneaux et d'objets, les visiteurs ont pu découvrir le parcours de grandes inventrices souvent méconnues comme Hedy Lammarr qui fut à la base du Wifi, Gladys West qui a découvert le GPS, Mary Anderson qui a créé l'essuie-glace, ou encore Josephine Cochrane, le lave-vaisselle...

Découvreuses de génie : elles ont changé nos vies

Le correcteur liquide, le GPS ou le wifi, le coronavirus... Chaque jour, sans le savoir, les recherches et les connaissances produites par des femmes nous changent la vie, et nous utilisons des technologies « Made in women ».

De la physique fondamentale aux avancées techniques majeures, de la génétique à la virologie en passant par l'informatique ou par des innovations essentielles pour la vie pratique, de nombreuses chercheuses et inventrices ont bâti notre monde et transformé notre quotidien.

Pourtant, contrairement à Gutenberg, Edison ou encore Pasteur, rares sont celles dont le nom est connu et associé à leur découverte. Peu ont rencontré la célébrité et la reconnaissance qu'elles méritaient, souvent victimes de l'« effet Matilda »*, à l'image de Rosalind Franklin, qui n'obtint jamais le prix Nobel pour sa découverte de l'ADN.

Ces pionnières ont su poursuivre leurs rêves, exceller dans un domaine que beaucoup considéraient comme réservé aux hommes, mais aussi ouvrir la voie pour toutes les autres. Des quatre coins du monde, à travers les époques, dans des disciplines très différentes, les dix-sept femmes présentées dans cette exposition ont contribué à changer nos vies. À leurs côtés, vous pourrez également découvrir trois équipes lauréates du concours Science Factor qui ont mis, à leur tour, leur inventivité au profit du collectif. ●

Cette exposition est une création originale de Femmes ici et ailleurs.
Textes de Muriel Salle, historienne, maîtresse de conférences à l'Université Lyon 1.

*L'expression désigne l'invisibilisation des femmes dans le domaine des sciences et plus particulièrement le fait que leurs avancées et leurs inventions sont attribuées à leurs collègues masculins.



Dimanche 16 mars, Anne Richert et l'association Découvertto nous ont passionnés avec une présentation botanique pour préparer la sortie du 18 mai :

« A la découverte des herbes ».

Des explications très complètes de Madame Richert ont ponctué la marche pour permettre de reconnaître les plantes et leur utilité. Un moment également pour déconstruire des vérités qui n'en sont pas comme le fait que le lierre est un parasite étouffant les arbres alors que c'est une plante utile pour l'arbre et la biodiversité.



Le dimanche 15 juin, nous découvrons le Nonnenbourg, petit hameau décrit par Armand Apse, habitant de Haselbourg qui est venu exposer son livre et l'histoire de sa famille aux lecteurs.



Pour la 11ème année de « Partir en Livre », au mois de juin, des sacs à livres ont été mis à disposition des enfants dans le bus scolaire, sur le thème « Les animaux et nous ».



Dans le cadre de l'évènement « Bonjour la nuit » organisé par Dabo et le Pays de Phalsbourg, le jardin de la bibliothèque s'est transformé le 14 septembre en espace de découverte du soleil, animé par Corentin Kimeau, reconnu pour ses connaissances du sujet. Sous un ciel malheureusement grisâtre, curieux et passionnés se sont rassemblés pour profiter de ce moment d'échange privilégié.



Le 26 septembre, lors de leur vernissage, vous êtes venus découvrir à travers l'œil des artistes, la nature, les animaux et la biodiversité qui nous entourent. Les photos exposées ont été réalisées par David Hackel et les tableaux par Annick Sturm. L'exposition est restée en place durant deux mois.





Le 9 novembre, lors d'une animation musicale, Christian Strohm nous a présenté des instruments de musique originaux. Pour en citer quelques-uns : le djembé, le kalimba, le handpan, le bol tibétain mais aussi, beaucoup plus rares, le caxixi du ghana en rotin, le wasamba, sistre dealebasse, le valiha malgache ou le dung-dkar, conque bouddhiste tibétaine...

Dans le cadre des « Instants magiques en bibliothèques », nous avons terminé l'année avec un spectacle « A la recherche du renne Rudolphe » à la salle, le 7 décembre. Il fut suivi par un atelier de magie où les enfants ont pu réaliser une carte truquée et ont appris des tours de magie.



En ce début d'année, toute l'équipe de la bibliothèque vous adresse ses meilleurs vœux. Que les mois à venir soient remplis de découvertes, de lectures inspirantes et de moments partagés autour de la culture.

Nos horaires

Lundi et jeudi de 17h à 19h

2ème dimanche du mois de 10h à 11h30

Dernier samedi du mois de 10h à 11h30

<https://www.facebook.com/bibliothequehaselbourg/>

Réseau de lecture : <https://www.paysdephalsbourg.fr/vivre/culture/mediatheque/>

Sapeurs-Pompiers

En 2025 notre unité opérationnelle compte un effectif de 10 pompiers.

Nous avons été sollicités à 32 reprises pour des opérations de secours à personnes, accidents de la circulation et incendie :

- ☞ 18 sur les communes de Haselbourg et Hellert,
- ☞ 15 interventions dans les communes voisines.

Comme tous les ans, chaque pompier doit effectuer un grand nombre d'heures de formation, des tests sportifs avec des objectifs à atteindre pour rester opérationnel. Nos manœuvres sont réalisées avec nos collègues de Dabo.



Nos formations sont des mises en situation d'urgence qui aident à se préparer et à identifier les risques qui nous menacent. Elles nous permettent de prévoir des scénarios alternatifs pour savoir comment réagir en cas de besoin.



Nous sommes toujours à la recherche de personnes qui veulent nous rejoindre pour renforcer notre effectif avec l'engagement différencié où trois parcours sont proposés : ils s'adaptent aux capacités, aux possibilités ou aux choix du candidat. Ils peuvent être évolutifs tout au long de l'engagement, pour l'année 2026 deux candidats ont déjà fait leur inscription.

<https://www.sdis57.fr/home/index.php/sapeur-pompier-volontaire/>

Pour tout renseignement vous pouvez prendre contact avec le chef de centre ou avec un membre de la caserne.

Chef de corps : Denis Bour has@sdis57.fr

Comme tous les ans nous avons honoré notre patronne Sainte Barbe. En présence du maire, Didier Cabailot ainsi que des maires honoraires Armand Ramm et Raymond Gies, ce fut l'occasion de remercier l'équipe pour leur engagement au service de la population et leur disponibilité.



Les jeunes sapeurs-pompiers ont été félicités à leur tour pour leur dévouement dès le plus jeune âge. Certains étant déjà inscrits chez les cadets de la sécurité civile du collège, ils sont l'avenir de nos unités.



Un remerciement à nos anciens pompiers qui restent fidèles à notre équipe lors de la Sainte- Barbe. Le capitaine honoraire Rémy BOUR a remis l'insigne des anciens au lieutenant honoraire Patrick Bour et à l'adjudant honoraire Martial Négelé. Ils font partie de l'équipe depuis plus de cinquante ans.

L'amicale des sapeurs-pompiers et la commune ont mis à l'honneur le doyen Rémy Bour à l'occasion de son 90ème anniversaire et de ses 74 années de présence avec les pompiers.

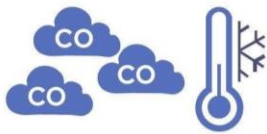


Cérémonie du 11 novembre

Notre participation à la cérémonie du 11 novembre en compagnie de cadets, de parachutistes, de rangers de la nature et de jeunes écoliers et collégiens.



PRÉVENTION Intoxications au monoxyde de carbone



INFORMEZ-VOUS
sur solidarites-sante.gouv.fr

APPELEZ LES SECOURS
en cas de suspicion en
composant le 15, le 18 ou le 112
(114 : personnes malentendantes)



Faites vérifier le bon état
de marche de votre installation
de chauffage



Respectez les consignes
d'utilisation des appareils à
combustion, ne les utilisez pas
en continu



Veillez à une aération et une
ventilation correctes, ne
bouchez pas les entrées d'air de
votre logement



Intoxication au monoxyde de carbone



Les symptômes,
et les bons
réflexes à avoir

Les symptômes



Maux de tête



Nausées



Fatigue

Ces symptômes peuvent apparaître
plus ou moins rapidement.

Une intoxication peut provoquer :

Malaises	Troubles de la vision	Coma
Convulsions	Douleurs dans la poitrine	Décès

Les décès suite à une intoxication grave
peuvent survenir en quelques minutes,
il faut agir vite !

Après de qui se renseigner ?

- ➔ Le centre anti-poison de la région
- ➔ Un professionnel qualifié (plombier-chauffagiste, ramoneur)
- ➔ L'agence régionale de santé
- ➔ Le service communal d'hygiène et de santé

www.moselle.gouv.fr


Nous vous remercions pour votre accueil et votre générosité lors de la vente des calendriers et vous souhaitons une bonne année 2026.

Contacts

Associations et assimilés

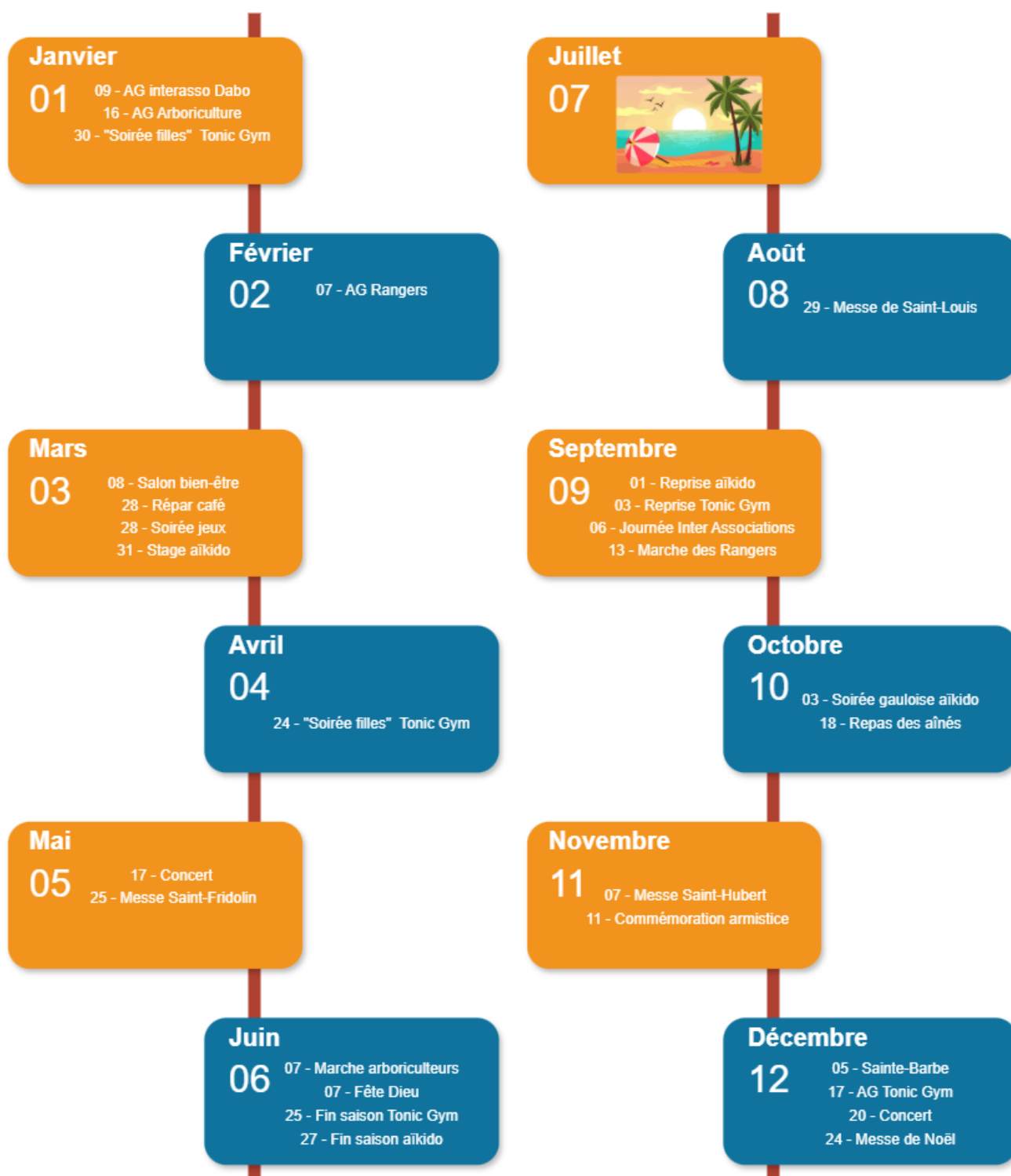
<p>Association d'arboriculture Président : Raphaël GUISSÉ Adresse 15, rue principale 57 560 Métairies St Quirin raphael.guisse@gmail.com</p>	<p>Club d'Aïkido Président : David HAY 18 route de Hellert 57 850 Haselbourg aikidohaselbourg@gmail.com</p>	<p>Gym tonic Présidente : Françoise KIEFFER Adresse : rue du Falkenberg 57 850 Hellert gymtonic.haselbourg@gmail.com</p>
<p>Association des donneurs de sang Président : Jacques BOUR Adresse : 47, rue principale 57 850 Haselbourg 03 87 08 82 00</p>	<p>Amicale des sapeurs-pompiers Président : Antoine Henrion Adresse : 56 rue Charles de Gaulle 57 850 Dabo has@sdis57.fr</p>	<p>Feldenkrais Enseignante : Julie Meftah Adresse : 25 rue principale 57850 Haselbourg j.meftah@yahoo.fr</p>
<p>Amis de l'orgue Président : Armand RAMM Adresse : 2 rue principale 57 850 Haselbourg 03 87 08 82 58</p>	<p>Chorale Saint-Louis Président : Armand RAMM Adresse : 2 rue principale 57 850 Haselbourg 03 87 08 82 58</p>	<p>Conseil de Fabrique Président : Stéphane GIO Adresse : 11 impasse des genêts 57 850 Haselbourg 03 87 08 68 39</p>
<p>Animation et Culture Président : Noël MARCHAL Adresse : 12 rue des Pins 57 850 Haselbourg ac.haselbourg@gmail.com</p>	<p>Rangers de la nature Président : Joël PETTIKOFFER Adresse : 28 route de Hellert 57 850 Haselbourg 07 45 20 93 44</p>	<p>COMMUNE DE HASELBOURG 4 rue principale 57850 HASELBOURG 03 87 08 82 80 mairie@haselbourg.fr</p> 

Gîtes et hébergement

<p>Le Gîte Fleuri 22 Rue principale 57850 Haselbourg 03.87.08.85.67</p>	<p>Les gîtes du Coucou 41 rue principale 57850 Haselbourg 03.87.08.80.65</p>	<p>Gîte le Clos Angélique 63 Rue principale 57850 Haselbourg 06 38 41 36 34</p>
<p>Fredgites 6G route de Hellert 57850 Haselbourg 06 32 46 86 83</p>	<p>La maison de Heidi 26 Route de Hellert 57850 Haselbourg 07 86 14 73 01</p>	

Entreprises

 <p>Masseur- Kinésithérapeute D.E Manon Christoph 07.66.16.84.18 26 A Route de Hellert 57850 Haselbourg Soins sur rendez-vous au cabinet et à domicile</p>	 <p>Régis CHRISTOPH Gros œuvre - Location camion grue et coffrage Transport Divers - Aménagement extérieur 9, rue de Nusskopf Tél. : 03 87 07 07 07 Port. : 06 09 72 61 71 sarl.christoph@wanadoo.fr 57850 HELLERT</p>	 <p>Jérôme CHRISTOPH 06 07 71 00 65 CHARPENTES - OSSATURES BOIS COUVERTURE ZINGUERIE 26a, route de Hellert - 57850 HASELBOURG jerome.christoph@gmail.com</p>
<p>Mélissa BLAND Psychologue Clinicienne Thérapeute Holistique Médecine Traditionnelle Vietnamiennne 07.71.55.58.77 contact@madhura.fr</p> 		<p>Hôtel ** - Restaurant SCHREIBER</p> <p>- Pizza - Flamm : samedi et dimanche soir - Salles climatisées pour banquets, mariages, et repas d'affaires - Plats du jour en semaine</p> <p>1, rue de la Fontaine 57850 HASELBOURG © 03.87.08.80.27 Jour de fermeture : lundi</p>



Informations pratiques

Panneau Pocket

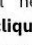
Ce système simple et efficace permet de prévenir instantanément les citoyens à chaque alerte et information de la mairie, par le biais d'une notification sur les smartphones et les tablettes.

Il est également possible de consulter les informations sur cette page internet :

<https://lnk.haselbourg.fr/pp>

EN 4 CLICS

- Ouvrez votre application **Play Store**, **App Store** ou **AppGallery** sur votre téléphone ou sur votre tablette.

- Tapez "**PanneauPocket**" dans la barre de recherche en haut de l'écran ou en bas à droite grâce à la loupe (selon les téléphones).
- Le logo de PanneauPocket apparaît à côté de l'application PanneauPocket en tête de liste. Cliquez sur "**Installer**" ou "**Obtenir**".
- Il ne vous reste plus qu'à **cliquer** sur le  à côté du nom de votre commune. Vous recevrez les notifications de son actualité en temps réel.

Félicitations, vous venez d'installer PanneauPocket sur votre téléphone ou votre tablette !

Retrouvez également toutes les infos et alertes depuis un ordinateur sur app.panneaupocket.com

BONNE UTILISATION !

L'application est gratuite, si votre téléphone vous demande de rentrer une carte bleue, cliquez sur "passez cette étape".

Vacances scolaires

Vacances scolaires 2025 - 2026



- Zone A** : Besançon, Bordeaux, Clermont-Ferrand, Dijon, Grenoble, Limoges, Lyon, Poitiers.
- Zone B** : Aix-Marseille, Amiens, Lille, Nancy-Metz, Nantes, Nice, Normandie, Orléans-Tours, Reims, Rennes, Strasbourg.
- Zone C** : Créteil, Montpellier, Paris, Toulouse, Versailles.
- Corse**

A noter

Dans les zones A, B et C, les élèves n'auront pas classe le vendredi 15 mai et le samedi 16 mai 2026.

	Zone A	Zone B	Zone C	Corse
Rentrée des élèves	Lundi 1 ^{er} septembre 2025	Lundi 1 ^{er} septembre 2025	Lundi 1 ^{er} septembre 2025	Mardi 2 septembre 2025
Vacances de la Toussaint		Du samedi 18 octobre au lundi 3 novembre 2025		
Vacances de Noël		Du samedi 20 décembre 2025 au lundi 5 janvier 2026		
Vacances d'hiver	Du samedi 7 février au lundi 23 février 2026	Du samedi 14 février au lundi 2 mars 2026	Du samedi 21 février au lundi 9 mars 2026	Du samedi 14 février au lundi 2 mars 2026
Vacances de printemps	Du samedi 4 avril au lundi 20 avril 2026	Du samedi 11 avril au lundi 27 avril 2026	Du samedi 18 avril au lundi 4 mai 2026	Du samedi 11 avril au lundi 27 avril 2026
Vacances d'été		Samedi 4 juillet 2026		

Les vacances débutent les jours indiqués, après les cours. Pour les élèves qui n'ont pas cours le samedi, les vacances débutent le vendredi après les cours. Les cours reprennent le matin des jours indiqués.

Merci à toutes les personnes qui ont contribué à la réalisation de ce bulletin.

Impression : REPRO-SERVICE 11 Rte de Nancy, 57400 Sarrebourg

Publication gratuite – Janvier 2026 - N°28

Directeur de la publication : Didier Cabailot, maire - Responsable de la rédaction : Conseil municipal.

Brouviller - Dabo + Lieudits Hellert, La Hoube, Schaeferhof, Kuhberg, Neustadtmuhle - Dannelbourg - Danne-et-Quatre-Vents - Haselbourg - Henridorff - Hérange - Hommarling Poste - Mittelbronn - Lieudit Le Rehtal (Plaine de Walsch) - St-Jean-de-Kourtzerode - Vilsberg - Waltembourg - Wintersbourg - Zilling

SORTIR LES BACS LA VEILLE AU SOIR DE LA COLLECTE !

ATTENTION : LES COLLECTES ONT LIEU LE MATIN OU L'APRÈS-MIDI, VEUILLEZ RENTRER VOS BACS APRÈS LA COLLECTE

JANVIER	FÉVRIER	MARS	AVRIL	MAI	JUIN	JUILLET	AOÛT	SEPTEMBRE	OCTOBRE	NOVEMBRE	DÉCEMBRE
1 Jeu ! 2 Ven 3 Sam 4 Dim 5 Lun 6 Mar 7 Mer 8 Jeu 9 Ven 10 Sam 11 Dim 12 Lun 13 Mar 14 Mer 15 Jeu 16 Ven 17 Sam 18 Dim 19 Lun 20 Mar 21 Mer 22 Jeu 23 Ven 24 Sam 25 Dim 26 Lun 27 Mar 28 Mer 29 Jeu 30 Ven 31 Sam	1 Dim 2 Lun 3 Mar 4 Mer 5 Jeu 6 Ven 7 Sam 8 Dim 9 Lun 10 Mar 11 Mer 12 Jeu 13 Ven 14 Sam 15 Dim 16 Lun 17 Mar 18 Mer 19 Jeu 20 Ven 21 Sam 22 Dim 23 Lun 24 Mar 25 Mer 26 Jeu 27 Ven 28 Sam 29 Dim 30 Lun 31 Mar	1 Dim 2 Lun 3 Mar 4 Mer 5 Jeu 6 Ven 7 Sam 8 Dim 9 Lun 10 Mar 11 Mer 12 Jeu 13 Ven 14 Sam 15 Dim 16 Lun 17 Mar 18 Mer 19 Jeu 20 Ven 21 Sam 22 Dim 23 Lun 24 Mar 25 Mer 26 Jeu 27 Ven 28 Sam 29 Dim 30 Lun 31 Mar	1 Mer 2 Jeu 3 Ven 4 Sam 5 Dim 6 Lun 7 Mar 8 Mer 9 Jeu 10 Ven 11 Sam 12 Dim 13 Lun 14 Mar 15 Mer 16 Jeu 17 Ven 18 Sam 19 Dim 20 Mar 21 Mer 22 Jeu 23 Ven 24 Sam 25 Dim 26 Lun 27 Mar 28 Mer 29 Jeu 30 Ven 31 Sam	1 Ven ! 2 Sam 3 Dim 4 Lun 5 Mar 6 Mer 7 Jeu 8 Ven 9 Sam 10 Dim 11 Lun 12 Mar 13 Jeu 14 Mer 15 Ven 16 Sam 17 Dim 18 Lun 19 Mar 20 Mer 21 Jeu 22 Ven 23 Sam 24 Dim 25 Lun 26 Mar 27 Mer 28 Jeu 29 Ven 30 Sam 31 Dim	1 Lun 2 Mar 3 Mer 4 Jeu 5 Ven 6 Sam 7 Dim 8 Lun 9 Mar 10 Mer 11 Jeu 12 Ven 13 Sam 14 Dim 15 Lun 16 Mar 17 Mer 18 Jeu 19 Ven 20 Sam 21 Dim 22 Lun 23 Mar 24 Mer 25 Jeu 26 Ven 27 Sam 28 Dim 29 Lun 30 Mar	1 Mer 2 Jeu 3 Ven 4 Sam 5 Dim 6 Lun 7 Mar 8 Mer 9 Jeu 10 Ven 11 Sam 12 Dim 13 Lun 14 Mar 15 Mer 16 Jeu 17 Ven 18 Sam 19 Dim 20 Mar 21 Mer 22 Jeu 23 Ven 24 Sam 25 Dim 26 Lun 27 Mar 28 Mer 29 Jeu 30 Ven 31 Sam	1 Sam 2 Dim 3 Lun 4 Mar 5 Mer 6 Jeu 7 Ven 8 Sam 9 Dim 10 Lun 11 Mar 12 Mer 13 Jeu 14 Ven 15 Sam 16 Dim 17 Lun 18 Mar 19 Mer 20 Jeu 21 Ven 22 Sam 23 Dim 24 Lun 25 Mar 26 Mer 27 Jeu 28 Ven 29 Sam 30 Dim 31 Lun	1 Mar 2 Mer 3 Jeu 4 Ven 5 Sam 6 Dim 7 Lun 8 Mar 9 Mer 10 Jeu 11 Ven 12 Sam 13 Dim 14 Lun 15 Mar 16 Mer 17 Jeu 18 Ven 19 Sam 20 Dim 21 Lun 22 Mar 23 Mer 24 Jeu 25 Ven ! 26 Sam 27 Dim 28 Lun 29 Mar 30 Mer 31 Jeu	1 Jeu 2 Ven 3 Sam 4 Dim 5 Lun 6 Mar 7 Mer 8 Jeu 9 Ven 10 Sam 11 Dim 12 Lun 13 Mar 14 Mer 15 Jeu 16 Ven 17 Sam 18 Dim 19 Lun 20 Mar 21 Mer 22 Jeu 23 Ven 24 Sam 25 Dim 26 Lun 27 Mar 28 Mer 29 Jeu 30 Ven 31 Sam	1 Dim 2 Lun 3 Mar 4 Mer 5 Jeu 6 Ven 7 Sam 8 Dim 9 Lun 10 Mar 11 Mer 12 Jeu 13 Ven 14 Sam 15 Dim 16 Lun 17 Mar 18 Mer 19 Jeu 20 Ven 21 Sam 22 Dim 23 Lun 24 Mar 25 Mer 26 Jeu 27 Ven 28 Sam 29 Dim 30 Lun 31 Mar	

Rappel : les collectes ont lieu les jours fériés sauf le 1^{er} janv, le 1^{er} mai et le 25 déc (décalage au jour suivant jusqu'au samedi)

OM Collecte des ordures ménagères (vendredi semaine impaire)

□ Semaine paire

! Jour férié non collecté (1^{er} janv, 1^{er} mai et 25 déc)

▶ Report de collecte (jour férié non collecté)

Collecte du tri

TRI 1 Brouviller - Danne-et-Quatre-Vents - Hérange - Hommarling Poste - Mittelbronn - St-Jean-de-Kourtzerode - Vilsberg - Wintersbourg - Zilling

TRI 2 Dabo (+ lieudits précités) - Haselbourg - Lieudit Le Rehtal (Plaine de Walsch)

TRI 3 Dannelbourg - Waltembourg

TRI 4 Henridorff